

Élections municipales - 15 et 22 mars 2026

J'agis pour ma commune
Je choisis

LANGOIRAN

Cœur de Garonne

Liste citoyenne et engagée

langoiran-coeurdegaronne.fr

Nos 50 engagements pour Langoiran





ÉCOLES



COMMUNICATION



SÉCURITÉ ET
STATIONNEMENT



FINANCES
PUBLIQUES



SOLIDARITÉ ET
INCLUSION



PLAISIR ET
CONVIVIALITÉ



LANGOIRAN
Cœur de Garonne
2026



CADRE DE
VIE



PARTICIPATION
ET CITOYENNETÉ



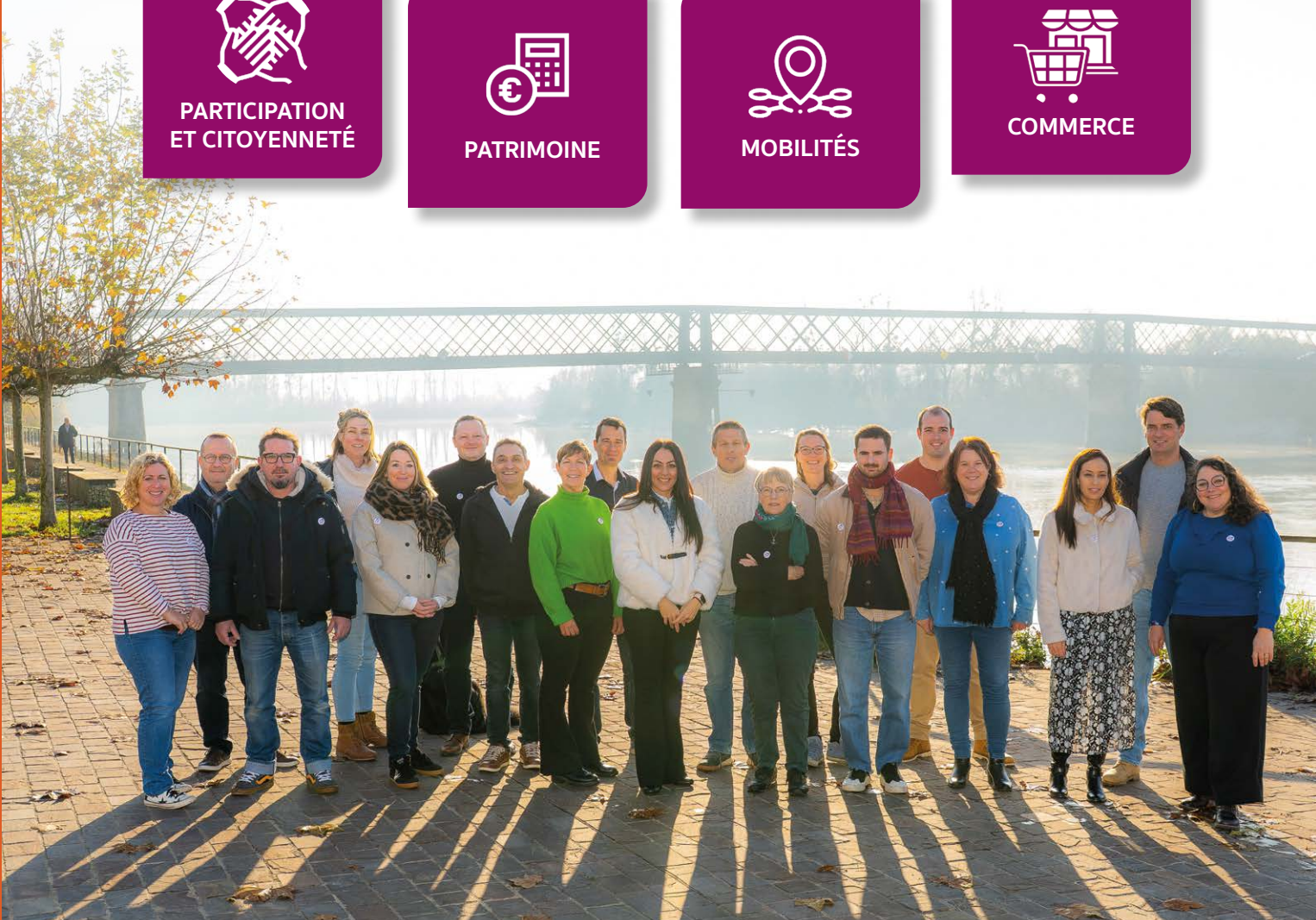
PATRIMOINE



MOBILITÉS



COMMERCE





MALIKA MILON

**“DONNONS À NOTRE COMMUNE LA SINCÉRITÉ
ET L’ATTENTION QU’ELLE MÉRITE”**

Chères habitantes, chers habitants de Langoiran,
Langoiran est un village riche de son histoire, de sa Garonne, de ses hameaux et de ses paysages.

Ces dernières années, des projets ont vu le jour et ont contribué à faire évoluer la commune. Mais beaucoup d’habitants ont aussi exprimé un sentiment de distance, lié à un manque d’écoute et de concertation. **Pour nous, il est temps d’ouvrir une nouvelle étape**, fondée sur le dialogue, le respect et une attention réelle aux besoins du quotidien.

L’équipe **“Langoiran, Cœur de Garonne”** est née de cette volonté. Elle réunit des femmes et des hommes engagés, aux parcours complémentaires. Quatre élus actuels ont choisi de me soutenir dans cette nouvelle aventure, apportant leur expérience du fonctionnement communal, tandis que de nouveaux visages viennent enrichir l’équipe par leur énergie et leurs idées. Cet équilibre est une force.

Nous vous invitons à découvrir notre programme, fruit d’un travail collectif et de nombreux échanges avec vous.

Il repose sur des priorités claires : des écoles mieux accompagnées, un cadre de vie préservé et embelli, une mobilité facilitée, des commerces soutenus, une solidarité concrète et une commune plus lisible dans son fonctionnement.

Organisé autour de **11 axes structurants**, le programme traduit une vision d’ensemble et une volonté d’agir avec méthode et sérieux, loin de toute improvisation.

Partager, écouter, expliquer : c’est ainsi que nous voulons travailler avec les habitants, avec cœur et sincérité.

Notre responsabilité est de préparer demain et de transmettre un Langoiran dont les prochaines générations pourront être fières. Être élu, c’est écouter, prendre le temps de comprendre, puis agir avec constance et responsabilité.

C’est avec cette sérénité que nous voulons avancer avec vous, convaincus que l’avenir de notre village ne peut se construire dans la colère ou la rancœur, mais dans l’écoute et l’unité.

Avec Langoiran, Cœur de Garonne, nous vous proposons une équipe, une méthode et **un projet au service de l’intérêt collectif, pour une commune plus apaisée, plus cohérente et tournée vers l’avenir.**

*Bien à vous
Malika Milon*

1 COMMUNICATION, CONFIANCE, ÉCOUTE ET PARTAGE

UNE COMMUNE BIEN GÉRÉE EST UNE COMMUNE QUI INFORME, QUI ÉCOUTE ET QUI REND DES COMPTES.

Dans un village comme Langoiran, la proximité entre les habitants et les élus est essentielle. La communication municipale doit être claire, régulière et accessible à tous.

01 INFORMER SIMPLEMENT ET EFFICACEMENT

- Repenser le site internet communal pour en faire un outil réellement utile et régulièrement mis à jour.

- Utiliser une application d'information communale pour diffuser rapidement : travaux, événements, alertes, décisions municipales (MyMairie - intraMuros...).

- Créer une page communale officielle sur les réseaux sociaux, dédiée à l'information locale, factuelle et destinée à tous.

- Poursuivre et moderniser le journal municipal pour assurer une information régulière et accessible à l'ensemble des habitants, y compris ceux éloignés des outils numériques.



03 ÉCOUTE, CONCERTATION ET TRANSPARENCE

- Associer les habitants aux projets communaux.

- Réunions publiques d'information et de concertation.

- Temps d'échange en mairie et outils simples pour recueillir les propositions des habitants.

- Présentation claire et pédagogique du bilan financier de la commune.

- Explication des choix, des contraintes et des perspectives.



02 LE CAFÉ DU MAIRE

- Instaurer un rendez-vous régulier, informel et ouvert à tous.

- Permettre aux habitants de poser leurs questions, partager leurs préoccupations et proposer des idées, dans un cadre simple et convivial.



“ ÊTRE ÉLU, CE N'EST PAS SEULEMENT DÉCIDER. C'EST INFORMER, EXPLIQUER ET ASSUMER.



2

SÉCURITÉ, CIRCULATION ET STATIONNEMENT

DU CONCRET, DU RÉALISME, DU COLLECTIF : AVANCER AVEC RESPONSABILITÉ

La sécurité du quotidien repose d'abord sur la présence humaine, la connaissance du terrain et l'attention portée aux situations concrètes vécues par les habitants.

04 VOIRIE ET SÉCURITÉ PIÉTONNE

- Protéger les piétons, apaiser la circulation et mieux partager l'espace public.
- Entretenir les chemins communaux dans les hameaux et lotissements.
- Sécuriser le centre-bourg et faciliter l'accès aux commerces.
- Pérenniser le sens unique de l'avenue Michel Picon après une expérimentation concluante.
- Créer et mettre aux normes les passages piétons, notamment pour les personnes en situation de handicap.

05 SÉCURISER LES ARRÊTS DE BUS

- Éclairage, visibilité, accès sécurisés, passages piétons et signalisation adaptés.

06 UNE SÉCURITÉ DU QUOTIDIEN POUR TOUS

- Renforcer l'action du policier municipal par une coordination à l'échelle intercommunale (partage d'expériences, actions préventives communes, etc...).
- Mise en place du dispositif "Voisins vigilants".

07 MIEUX MARCHER, MIEUX CIRCULER

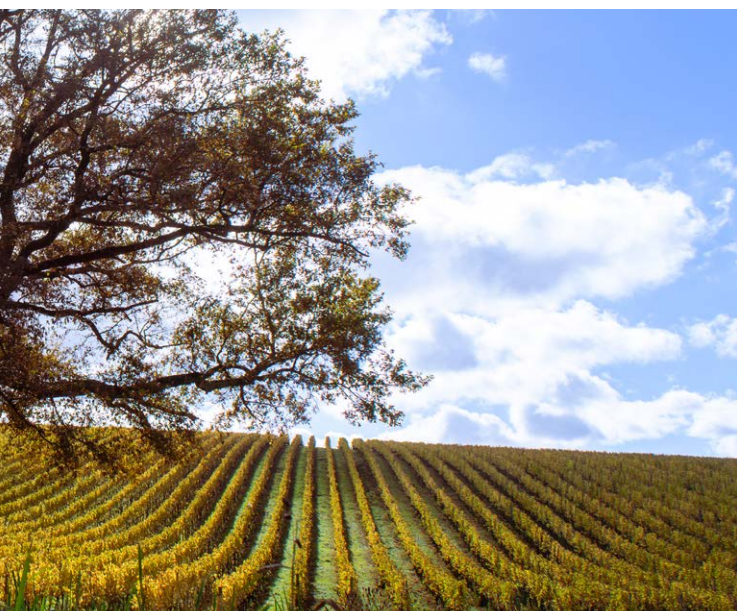
- Créer et sécuriser les cheminements piétons et renforcer l'éclairage, notamment vers le centre médical.
- Créer des trottoirs là où ils manquent, en particulier au Pied du Château.

08 STATIONNEMENT

- Écoute et concertation avec les habitants et les commerçants.
- Analyse des usages et des besoins réels.
- Recherche de solutions adaptées à la réalité du village.
- Davantage de places pour les personnes en situation de handicap et des stationnements vélos dans des points stratégiques, sans empiéter sur le stationnement existant

09 AMÉLIORER L'EXISTANT

- Réaménager le parking public le long de la D10, afin de le rendre praticable, lisible et fonctionnel.



“ LA SÉCURITÉ, C'EST AVANT TOUT UNE ATTENTION PORTÉE AUX AUTRES. DES DÉCISIONS CONCRÈTES, PENSÉES POUR ET AVEC LES HABITANTS, AFIN QUE CHACUN SE SENTE EN CONFIANCE AU QUOTIDIEN.

3

PARTICIPATION & CITOYENNETÉ

FAIRE VIVRE LA DÉMOCRATIE LOCALE, ENSEMBLE !

Renforcer le lien, l'engagement, la cohésion sociale, encourager la participation citoyenne et donner à chacun une place dans la vie communale. Notre ambition : impliquer davantage, en commençant par les jeunes, en donnant un vrai pouvoir de décision aux habitants et en développant des coopérations utiles.

10 VALORISER LA RÉUSSITE DE NOS JEUNES

- Placer la réussite éducative au cœur de la vie communale.
- Valorisation officielle des collégiens et lycéens lors de l'obtention de leur diplôme.
- Lettre de félicitations et / ou gratification symbolique.

11 LA JEUNESSE AU CŒUR DE LA COMMUNE

- Création d'un Conseil Municipal des Jeunes (CMJ), ouvert aux 10 - 17 ans.



- Expression libre sur les sujets qui les concernent : sport, environnement, loisirs, solidarité.
- Véritable apprentissage de la démocratie locale, avec un dialogue régulier entre jeunes conseillers et élus.
- Livret semestriel ou annuel présentant les projets menés.

12 SE FORMER POUR MIEUX PROTÉGER

- Rendre la formation Premiers Secours (PSC1) accessible au plus grand nombre, afin de permettre à chacun de savoir réagir, aider et protéger, et de renforcer la solidarité.

13 DÉCIDER ENSEMBLE GRÂCE AU BUDGET PARTICIPATIF

- Consacrer une part du budget communal à un budget participatif, piloté par un comité citoyen, avec projets accompagnés et vote ouvert aux habitants, en associant le Conseil municipal des jeunes.



14 COOPÉRER AVEC UNE COMMUNE QUI NOUS RESSEMBLE

- Mettre en place un jumelage de coopération avec une commune au profil similaire, pour favoriser les échanges (savoir-faire, culture, jeunesse).

15 CRÉER UNE RÉSERVE CITOYENNE LOCALE

- Création d'une réserve citoyenne, mobilisable ponctuellement.
- Appui aux actions communales.
- Participation au Plan Communal de Sauvegarde (PCS).
- Aide logistique lors d'événements ou de situations exceptionnelles (crises climatiques, sanitaires, etc...)

“ **UNE COMMUNE VIVANTE EST UNE COMMUNE OÙ CHACUN A SA PLACE. DONNER LA PAROLE, FAIRE CONFIANCE, AGIR ENSEMBLE : VOICI NOTRE VISION D'UN AVENIR COMMUN.** ”

4

SOLIDARITÉ & INCLUSION

NE LAISSER PERSONNE DE CÔTÉ.

Renforcer le lien social, lutter contre l'isolement, créer des passerelles entre les générations et accompagner celles et ceux qui en ont le plus besoin.

16 LUTTER CONTRE L'ISOLEMENT

● Nous souhaiterions rejoindre le mouvement "MONALISA", afin d'inscrire la commune dans une démarche structurée et reconnue, soutenant l'engagement bénévole et les initiatives locales en faveur des aînés. Cette dynamique pourra s'appuyer sur des dispositifs existants comme le Service Civique Solidarité Seniors.

Objectif : une présence humaine, régulière, qui rompt la solitude et crée une solidarité intergénérationnelle durable.



17 FAVORISER LES LIENS ENTRE LES GÉNÉRATIONS

Nous nous appuyerons sur le Conseil municipal des jeunes (CMJ) pour développer des projets communs entre jeunes et seniors :

- ateliers numériques ou culinaires,
- transmission de la mémoire du village,
- jardins ou projets partagés.

Ces initiatives seront menées avec les associations et acteurs locaux, notamment les écoles, afin de créer des rencontres régulières et de tisser des liens durables entre les générations.

18 ACCOMPAGNER LES PUBLICS FRAGILES ET FAVORISER L'INCLUSION

Nous voulons une commune accessible, accueillante et attentive à toutes et tous. Cela passe par :

- l'amélioration de l'accessibilité des bâtiments et services publics,
- une meilleure coordination des partenaires sociaux,
- la création d'un point d'écoute et d'orientation en mairie, pour accompagner les personnes en situation de handicap, les familles en difficulté ou les nouveaux arrivants.
- la création d'un logement d'urgence.



“ INCLURE, C'EST VEILLER LES UNS SUR LES AUTRES ET FAIRE EN SORTE QUE CHACUN TROUVE SA PLACE DANS NOTRE COMMUNE. ”



5

CADRE DE VIE

PRENDRE SOIN DE NOTRE VILLAGE, EMBELLIR, PRÉSERVER, MIEUX VIVRE AU QUOTIDIEN.

Le cadre de vie, c'est ce que nous voyons chaque jour en sortant de chez nous. Ce sont des rues entretenues, des espaces publics soignés, un village propre et harmonieux. Améliorer le cadre de vie, c'est agir concrètement sur ces détails qui, mis bout à bout, font la qualité de notre quotidien.

19 METTRE EN VALEUR LES ENTRÉES DE BOURG

Rendre plus accueillantes les entrées de notre commune, affirmer l'identité du village, sans dénaturer les lieux. Actions envisagées :

- signalétique d'entrée de bourg harmonisée.
- végétalisation sobre et durable (plantations d'essences locales, faciles à entretenir).
- aménagements valorisant l'espace public et permettant de réduire la vitesse.

20 VÉGÉTALISER INTELLIGEMMENT LES ESPACES PUBLICS

- Utiliser pleinement les bacs existants, avec des plantes vivaces peu consommatrices en eau, pour améliorer rapidement l'apparence du bourg.
- Installation de jardinières amovibles, déjà utilisées dans de nombreuses communes avec effet immédiat sur l'esthétique, adaptation aux contraintes du centre-bourg, et possibilité de les déplacer selon les besoins.
- Encourager la participation des habitants, en lien avec les associations et les écoles, notamment par le parrainage de bacs devant leur domicile.

“ UN CADRE DE VIE SOIGNÉ, C'EST UN VILLAGE OÙ L'ON SE SENT BIEN, AUJOURD'HUI ET DEMAIN.

21 PATRIMOINE VÉGÉTAL

- Préserver et valoriser les arbres remarquables de la commune, et les intégrer dans l'ensemble des projets d'aménagement, de revégétalisation et de création d'îlots de fraîcheur.

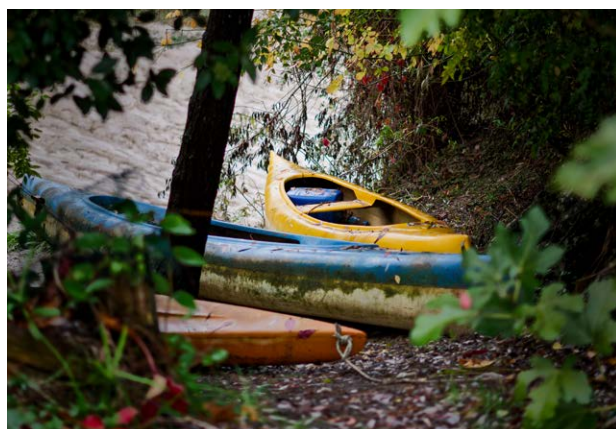


22 CONTRIBUER À UNE MEILLEURE GESTION DES DÉCHETS

- Améliorer l'organisation de la collecte des déchets, en lien avec le SEMOCTOM.
- Encourager le tri, la réduction et la valorisation des déchets, par une information claire et adaptée.
- Entretien et améliorer les points de collecte, pour les rendre plus pratiques, propres et mieux intégrés dans le paysage.
- Installer des bornes de propreté à destination des propriétaires de chiens, absentes sur certaines rues.

23 MIEUX GÉRER LA RESSOURCE EN EAU

- Renforcer le stockage des eaux pluviales pour l'arrosage des espaces publics
- Préserver les cours d'eau et être attentif à leur entretien en lien avec le SIETRA et les organismes compétents.



24 ÉCONOMIES D'ÉNERGIES

- Optimiser les consommations énergétiques des bâtiments communaux afin de réduire la facture énergétique et l'impact environnemental.



6

COMMERCE ET VITALITÉ ÉCONOMIQUE

SOUTENIR LE COMMERCE LOCAL, FAIRE VIVRE NOTRE VILLAGE UN ENJEU VITAL POUR LA COMMUNE.

Dans notre commune, le commerce de proximité est bien plus qu'une activité économique : il participe au lien social, à l'animation du village et à son attractivité. Face à la fragilisation du commerce local dans de nombreux territoires, nous souhaitons agir de manière concrète et coordonnée, en mobilisant plusieurs leviers complémentaires.

25 SOUTENIR NOS ENTREPRISES FACE À LA PRESSION FISCALE

L'augmentation de la Cotisation Foncière des Entreprises (CFE) pèse lourdement sur les commerçants, artisans et petites entreprises, déjà confrontés à la hausse des charges, de l'énergie et à la baisse du pouvoir d'achat.

Conscients de ces difficultés, nous souhaitons :

- porter la voix des entreprises locales auprès de la communauté de communes ;
- être attentif à la révision du niveau de cette cotisation ;
- défendre une prise en compte réelle de la situation des petites structures ;
- préserver l'emploi local, soutenir l'activité économique et permettre aux entreprises de continuer à investir et à se développer.



26 UN COLLECTIF DE COMMERÇANTS ET ARTISANS ÉCOUTÉ ET SOUTENU

La création d'une association qui permettrait de parler d'une seule voix, de dialoguer régulièrement avec la mairie, dans un esprit d'écoute afin :

- de défendre collectivement leurs intérêts ;
- d'instaurer un dialogue régulier avec la mairie ;
- de mutualiser des initiatives.

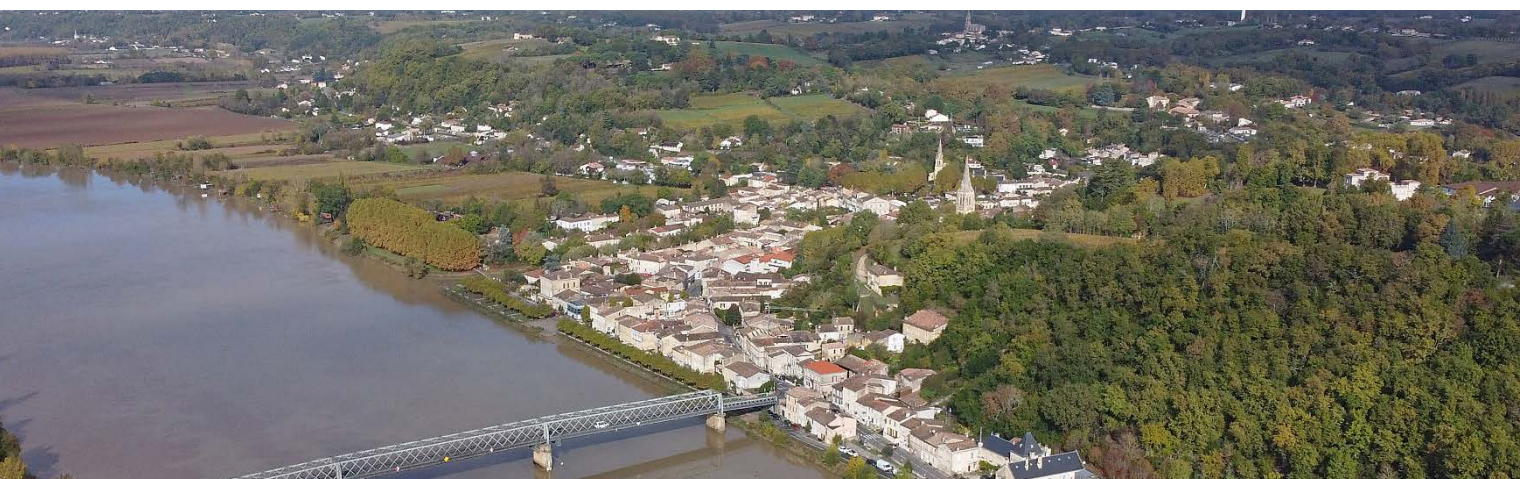
Cette dynamique pourrait favoriser :

- des actions de communication communes ;
- des animations locales (marchés, événements, décorations thématiques des vitrines) ;
- le partage d'expériences et de bonnes pratiques.

Un travail collectif, soutenu par une municipalité à l'écoute, pour renforcer durablement la dynamique de notre village.



“ SOUTENIR LE COMMERCE LOCAL, C'EST SOUTENIR LA VIE DU VILLAGE.



7

MOBILITÉS

SE DÉPLACER PLUS FACILEMENT, UN ENJEU DU QUOTIDIEN POUR TOUS.

À Langoiran, vivre entre le bourg et les hameaux rend les déplacements indispensables et parfois contraints, notamment pour les jeunes, les actifs et les seniors. Faciliter et mutualiser les déplacements est devenu une nécessité.

27 DES SERVICES EXISTANTS, ENCORE TROP MÉCONNUS

- Le transport intercommunal à la demande.

Mieux informer les habitants sur l'existence du transport intercommunal à la demande (plus de 75 ans, personnes en situation de handicap, bénéficiaires de minima sociaux).

- La Mission Locale : un appui pour les jeunes.

Mieux faire connaître l'accompagnement de la Mission Locale, déjà présente sur la commune, auprès des jeunes de 16 à 25 ans, notamment sur les questions de mobilité, d'emploi et de formation.

“**FACILITER LES DÉPLACEMENTS, C'EST FACILITER LA VIE QUOTIDIENNE.**”

28 NOTRE ENGAGEMENT : S'APPUYER SUR L'EXISTANT ET ALLER PLUS LOIN

- Travailler avec la communauté de communes et les communes voisines pour adapter les horaires, les trajets et la desserte des hameaux.
- Étudier la faisabilité d'une navette locale entre le bourg et la gare de Portets, en complément des réseaux existants.



- Encourager et faciliter le covoiturage du quotidien, en s'appuyant sur des outils simples et accessibles, à partir d'une enquête auprès des habitants, avec une attention particulière portée aux coûts, à la fréquence et à l'utilité réelle du service.



8

PATRIMOINE

PRÉSERVER, VALORISER ET FAIRE VIVRE NOTRE PATRIMOINE.

Notre patrimoine, architectural ou paysager, est un héritage commun, façonné par l'Histoire et les générations qui nous ont précédés. Il participe pleinement à l'identité de Langoiran. Ces dernières années, les aménagements du quartier du port ont permis de redonner vie aux quais, avec un cheminement doux, de la végétation et des espaces de pause. Nous souhaitons poursuivre cette dynamique, avec des projets à taille humaine.

29 PROLONGER LA PROMENADE JUSQU'AU PIED DU CHÂTEAU

● Prolonger le cheminement le long de la Garonne entre le quartier du port et le Pied du Château, et remettre en état la passerelle pour garantir un parcours continu, sécurisé et serein.



30 REPENSER LE STATIONNEMENT DES QAIS

L'embellissement des quais ne doit pas se faire au détriment des usagers du quotidien.

- Réexaminer l'organisation du stationnement.
- Préserver des places pour les riverains.
- Articuler cette réflexion avec les projets d'aménagement du bourg.

31 CRÉER UN PONTON D'ACCUEIL À TAILLE HUMAINE

● Engager un projet de ponton d'accueil, sans infrastructure lourde, pour l'accostage d'embarcations de petite capacité (15 à 20 places), destiné aux balades fluviales, notamment pour les seniors, afin de découvrir la Garonne autrement.

32 VALORISER LE PATRIMOINE AVEC UN PARCOURS LUDIQUE

● Créer un parcours de découverte ludique, de type Terra Aventura, pour faire découvrir l'histoire locale et les paysages tout en dynamisant le centre-bourg et les commerces.

33 REDONNER VIE AU PARC DE POMMARÈDE

Dans le respect du site, créer un véritable espace de promenade, de détente et de rencontres pour toutes les générations, avec l'installation de bancs supplémentaires, la création de zones d'ombre et la mise en place d'une table d'orientation.

- Mieux relier le parc au village par une signalétique discrète et lisible, pour inviter habitants et visiteurs à le découvrir.
- Accueillir ponctuellement, de petits événements conviviaux et culturels favorisant les rencontres intergénérationnelles.

34 ESPACE JEUX ENFANTS

- Entretien et sécuriser les équipements existants.
- Ajouter des structures adaptées aux enfants de moins de 3 ans.

35 PRENDRE SOIN DE NOTRE PATRIMOINE

- Préserver l'existant et faire durer ce qui fait vivre la commune, en assurant un entretien régulier de nos bâtiments et équipements communaux.
- Garantir des conditions d'accueil de qualité pour tous.

“ LE PATRIMOINE, CE SONT DES LIEUX, DES SOUVENIRS, DES MOMENTS PARTAGÉS. LE PRÉSERVER, C'EST LE TRANSMETTRE.

9

ÉCOLES ET ÉDUCATION

PILIER ESSENTIEL DE LA VIE COMMUNALE.

Notre priorité est d'offrir aux enfants, aux familles et aux équipes éducatives des conditions d'accueil, d'apprentissage et de travail adaptées, en apportant enfin des réponses concrètes à des besoins identifiés depuis longtemps.

36 UNE ATSEM PAR CLASSE EN MATERNELLE

- Une ATSEM par classe en maternelle pour mieux accompagner les enfants, soutenir les enseignants et assurer des conditions d'accueil plus sereines.

37 UNE RESTAURATION SCOLAIRE ADAPTÉE ET MUTUALISÉE

- Travail avec la communauté de communes à la mise en place d'une cuisine centrale.
- Maîtrise des coûts pour la commune et les familles.

38 VÉGÉTALISER LES COURS D'ÉCOLE

- Poursuivre la transformation des cours d'école pour les rendre plus adaptées au bien-être des enfants et aux enjeux climatiques, en créant des espaces de jeux mieux répartis, des zones calmes et des lieux favorisant la découverte du vivant.
- Une démarche réaliste, menée avec les équipes éducatives, les représentants de parents d'élèves et la communauté de communes, s'inscrivant dans un Appel à Manifestation d'Intérêts (AMI) permettant d'ouvrir l'accès à des financements et d'améliorer durablement le cadre de vie des enfants à l'école.

39 SIMPLIFIER LES DÉMARCHES DES FAMILLES

- Mise en place d'un outil de gestion pour simplifier les inscriptions scolaires et l'inscription à la cantine.
- Réflexion avec les parents sur une facturation des repas au quotient familial.

40 ÉQUIPER LES ENSEIGNANTS EN OUTILS NUMÉRIQUES

- Remplacement des ordinateurs de l'équipe éducative grâce aux subventions de la Région.
- Remplacement des tableaux numériques existants devenus obsolètes.

41 SÉCURISER ET RÉAMÉNER LES ABORDS DE L'ÉCOLE

- Réfection du parking de l'école.
- Réfection du chemin d'accès à la cantine depuis le parking enseignant jusqu'au château.
- Finalisation du cheminement devant l'aire de jeux jusqu'au portail de la maternelle.



Visuels non contractuels



“ L'ÉCOLE DEMANDE DU SÉRIEUX, DE L'ÉCOUTE ET UNE BONNE CONNAISSANCE DU TERRAIN. FORTS D'UNE EXPÉRIENCE CONSTRUITE DANS LA DURÉE, NOUS VOULONS, EN CONCERTATION AVEC VOUS, TRANSFORMER DES BESOINS IDENTIFIÉS DEPUIS LONGTEMPS EN ACTIONS ENFIN CONCRÈTES.



Visuels non contractuels

10

FINANCES PUBLIQUES

FINANCES ET GESTION BUDGÉTAIRE POUR DES PROJETS AMBITIEUX.

La situation financière d'une commune conditionne directement sa capacité à agir. Notre engagement repose sur une gestion sérieuse, lisible et durable des finances communales.

42 ASSURER UNE GESTION FINE ET MAÎTRISÉE DES FINANCES

- Maîtrise des dépenses de fonctionnement, suivi attentif des charges et recherche d'économies durables, sans remise en cause de la qualité du service public.
- Dégager les fonds nécessaires en faveur d'une politique d'investissements cohérente et ce, sans alourdir la fiscalité municipale.

43 PRÉSERVER NOTRE CAPACITÉ D'AUTOFINANCEMENT

Notre objectif est de préserver la capacité d'investissement de la commune et maintenir un endettement soutenable.

- Programmation des investissements dans le temps, hiérarchisation des projets et distinction claire entre actions à court terme et projets structurants à long terme.
- Recours mesuré à l'emprunt, compatible avec les capacités financières réelles de la commune et sans fragiliser les budgets futurs.

44 OPTIMISER LES RESSOURCES FINANCIÈRES

- Mobilisation systématique des subventions et dispositifs existants, recherche de cofinancements et partenariats afin de limiter le reste à charge communal.
- Redonner une fonction utile aux bâtiments communaux aujourd'hui vacants, en réponse aux besoins du territoire, notamment en matière de logement ou de services de santé.

45 ASSOCIER LES HABITANTS AUX CHOIX BUDGÉTAIRES ET AUX PROJETS

- Information claire sur les orientations financières, explication des priorités, et intégration des habitants dans la réflexion sur les projets structurants de la commune.

“**DES FINANCES SAINES
POUR UNE COMMUNE
QUI AVANCE DANS LE
TEMPS AVEC MÉTHODE.**”



11

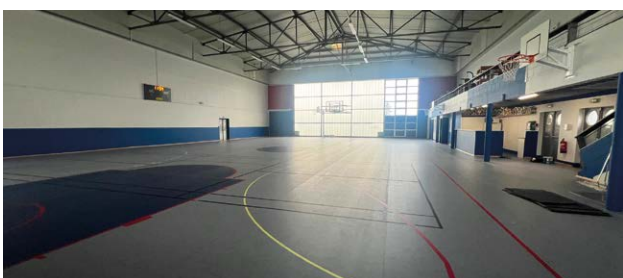
PLAISIR ET CONVIVIALITÉ

CRÉER DU LIEN, FAIRE VIVRE LA COMMUNE ET PARTAGER DES MOMENTS CONVIVIAUX.

Langoiran a la chance de pouvoir s'appuyer sur un tissu associatif dynamique et engagé. De nombreuses associations culturelles et sportives participent déjà activement à l'animation de la commune et à la création de lien entre les habitants. Nous souhaitons poursuivre et renforcer ce travail avec eux, dans un esprit de partenariat.

46 SOUTIEN AU MONDE ASSOCIATIF

● Soutenir les associations locales et faciliter l'organisation des événements qui rythment la vie communale.



48 ORGANISER DES ANIMATIONS SUR TOUTE LA COMMUNE

● Organiser les festivités sur l'ensemble de la commune, dans le bourg mais aussi au Pied du Château et dans les hameaux.

49 CRÉER DE NOUVEAUX ÉVÉNEMENTS

● Imaginer un ou plusieurs événements fédérateurs à taille humaine, valorisant le terroir, la culture, respectueux de l'identité de Langoiran, que nous pourrions transmettre aux générations futures.

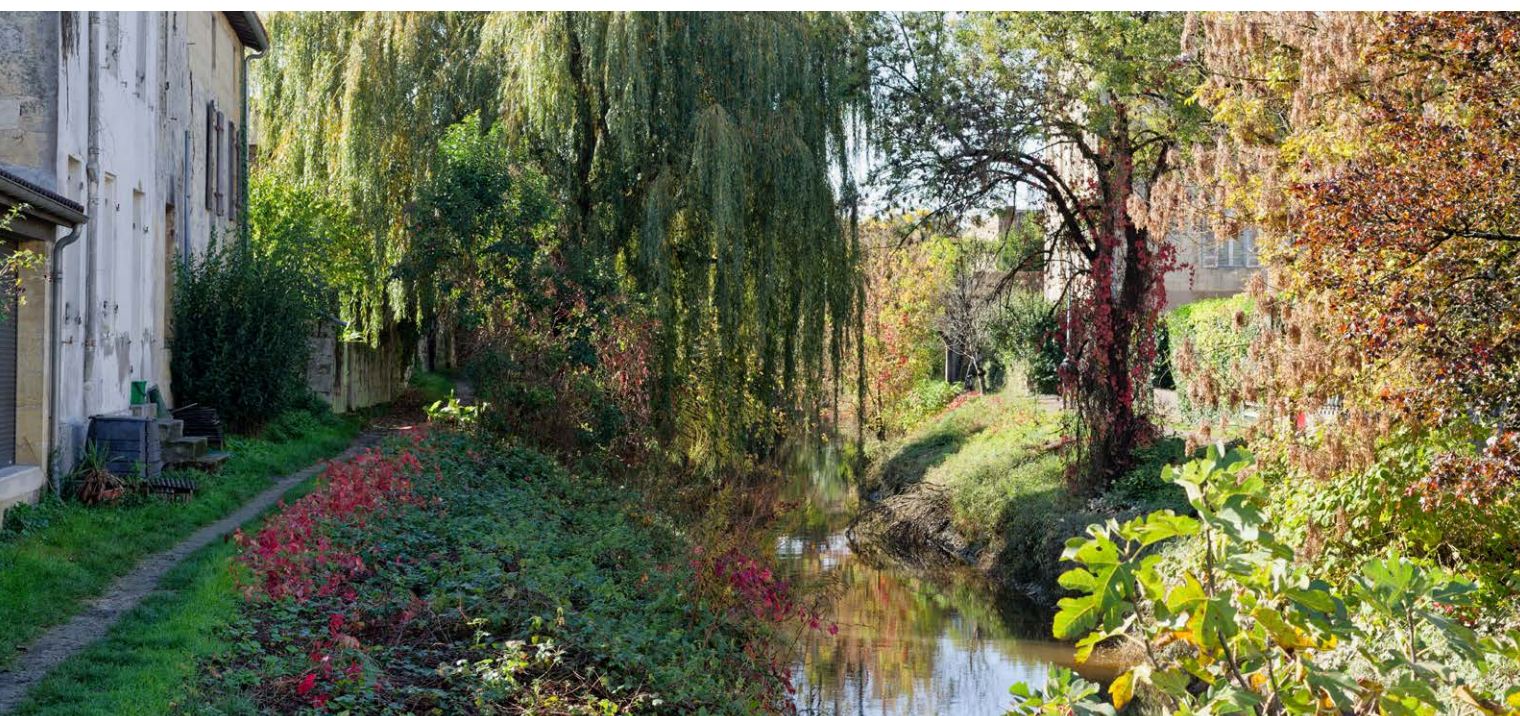
47 CRÉER DU LIEN POUR TOUS

● Créer davantage de moments pour se retrouver, accessibles à tous et à tous les âges.

50 IMAGINER L'ANIMATION LOCALE À L'ÉCHELLE DU TERRITOIRE

● Développer des manifestations partagées avec Le Tourne et pourquoi pas Tabanac, pour renforcer les liens et la convivialité.

“ UN VILLAGE VIVANT, C'EST UN VILLAGE OÙ L'ON SE RETROUVE. LANGOIRAN, C'EST AVANT TOUT LE PLAISIR D'ÊTRE ENSEMBLE.



L'ÉQUIPE DE LANGOIRAN CŒUR DE GARONNE



Maïka Milon
Clerc de notaire



Estelle Guénon
Educatrice sportive
en activité physique
adaptée



Laurent Rousseau
Fonctionnaire



Mélanie Marthou
Chargée de Gestion en
ressources humaines



Christophe Marques
Agent d'exploitation



Laetitia Lorient
Professeur d'Histoire-
Géographie



Julien Layrisse
Facilitateur de
développement export
et restauration collective



Marie Dao
Infirmière retraitée



Paul Dall'Anese
Artisan ébéniste



Marie Lussin
Conseillère en
assurances



Thibault Gonfrier
Viticulteur



Laura Sas
Artiste muraliste et
architecte HMONP



Brice Del Ben
Chef de service sécurité
incendie et responsable
d'exploitation chez
Fiducial sécurité



Cécile Gode
Professeur des écoles



Roméo Poupard
Diagnosticteur
immobilier



Amandine Guibert
Gérante d'entreprise
emballage bois



Quentin Alberti
Technicien voirie et
espaces verts



Audrey Dalleau
Praticienne en bilan
de compétences
et consultante en
ressources humaines



Laurent Sencey
Technico-commercial



Les escales "Cœur de Garonne" Présentation de l'équipe et du programme

Mercredi 4 mars à 19h00

*Château de Pommarède
(salle Petraud)*

Vendredi 6 mars à 19h00

Club house du dojo

